

Monteringsanvisning Permanent el-gjerde med vinterband for hest



Forberedelser

Planlegg hvor gjerdet skal stå, marker hvor hjørne og grind skal plasseres.

Hvis mulig unngå mer enn 1 grind på hvert beite til vinterband. Rydd unna vegetasjon langs gjerdet.

1. Sett opp hjørne- og grindstolper

Bruk impregnerte trestolper. Disse bør i hjørne og grind være av dimensjon 10 x 250 cm alternativt 12 x 250 cm for at gjerdet skall bli stabilt. Grindåpningen bør være ca. 4 m. En traktor med stolpenedslåer kan med fordel brukes for å slå ned stolpene. Ellers bruk jordbor. Stolpens lengde over bakken bør være 125-150 cm.

Tenk på snødybden vinterstid!

Hvis du bruker jordbor, fyll med grus/sand rundt stolpene.

2. Oppsetting av gjerdestolper

Bruk impregnerte trestolper 8 x 200 cm, alternativt 8 x 250 cm med 3 - 4 m mellomrom. Stolpens lengde over bakken bør være 125 - 150 cm.

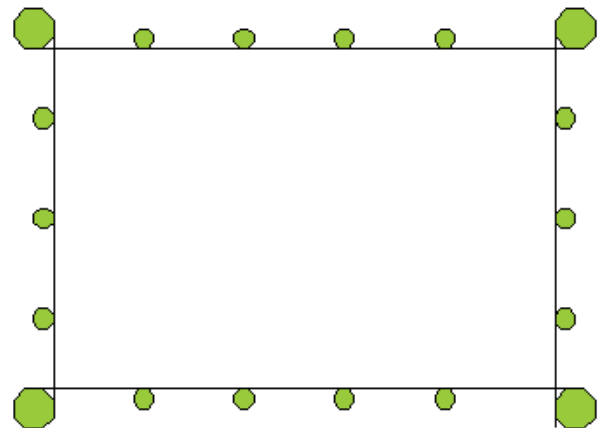
Hvis gjerdet skal gå i en rett linje spenner du opp en tråd mellom hjørnestolpene og setter ”mellomstolpene” etter tråden.

OBS! Stolpenes innside skal ligge i linje med hjørnestolpens/grindstolpens innside, [se bilde 1](#).

Hvis gjerdet ikke har en rett linje settes stolpene etter øyemål. Stolpenedslåer eller jordbor forenkler arbeidet!

3. Montering av isolatorer

Marker på stolpene på hvilken høyde isolatorene skal sitte. Tenk på snødybden vinterstid!



Bilde 1. Stolpenes innside skal ligge i linje med hjørne-/grindstolpens innside.

TIPS! Spenn en line mellom hjørnestolpene i den høyden øverste isolator skal sitte, markér så etter linen på mellomstolpene, for å få et så rett strekk som mulig på bandet.

Mål så ned fra den øverste isolatoren for høyden på de andre isolatorene.

- 3 band anbefales ved snødybde <50 cm og til store hester mankehøyde 140 - 160 cm).Passe bandhøyde 60 + 100 + 140 cm.
- 2 band anbefales ved snødybde > 50 cm og til store hester.
Passe bandhøyde 75 + 120 cm.
- 2 band anbefales ved snødybde > 50 cm og til mindre hester (mankehøyde 100 - 135 cm).
Passe bandhøyde 55 + 100 cm.



Bilde 2 Hjørneisolator for band.

Montér siden isolatorene slik at disse er vendt inn mot beitet. I hjørnene settes isolatorene diagonalt på stolpen, bruk en isolator som låser bandet f. eks. 90632031.

Se bilde 2.

TIPS! Montér isolatorene med skrue for utendørsbruk f. eks. galvaniserte eller rustfrie skruer.

På den stolpen der koblingene fra el-gjerde-apparatet skal skje (ikke hjørne- eller grindstolpe), monteres bandisolatorer 94247053 (en for hvert band) sammen med koblingsplater 94247056. **se bilde 3.**

Valgfri isolator for 40 mm band, f. eks. 94247070 monteres så på mellomstolpene. **Se bilde 4.**



Bilde 3



Bilde 4

For å holde bandet stramt bør isolator 90632031 monteres på hver 4. mellomstolpe. **Se bilde 5.**



Bilde 5

4. Montering av grindisolatorer

Montér isolator 90632031 på grindstolpene. På den siden som grindhåndtaket skal kobles monteres grindplate 90632032 i isolatoren, **se bilde 6 og 7.**

5. Montering av band

Vend bandet med den røde markeringen opp. Klipp av den nedre lederen på bandet og dra lederne ut av bandet, ca. 10 cm fra enden av bandet, **se bilde 8a.** Monter bandet fast i grindplaten.

OBS! Rød markering på bandet opp!

VIKTIG! For å unngå kortslutning, pass på at kun lederne ved den røde markeringen kommer i kontakt med grindplaten! Se Bilde 8b.

Legg eller tre bandet i isolatorene, strekk og lås bandet på hver 4. stolpe med isolator 90632031, samt på hjørneisolatorene. Når du kommer tilbake til grindåpningen strekker du igjen bandet opp i grind-/endeisolatoren. Klipp siden av bandet, slik at det holder til grindplaten på den andre siden ved grindåpningen.

TIPS! Tre et rør/treskaft gjennom bandspolen når du ruller ut bandet da går det lettere.

6. Skjøting av vinterband

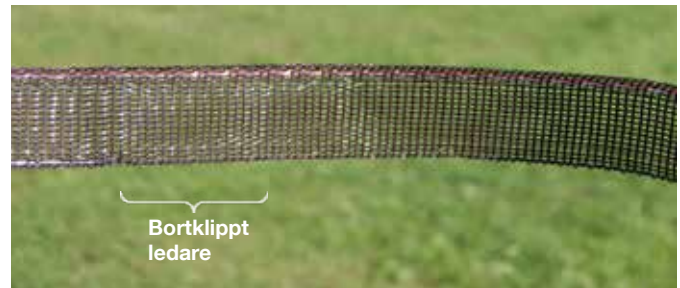
Skjøt alltid bandet på isolator 90632031, legg bandet oppå hverandre og pass på at det blir ordentlig kontakt mellom bandene, **se bilde 9.** Eventuelt kan bandene nøstes sammen. Klipp av en bit band, dra siden ut metallederene, bruk så disse for å sy sammen bandets ledere med en stoppenål.



Bilde 6



Bilde 7



Bilde 8a



Bilde 8b



Bilde 9

7. Montering av grindhåndtak

Monter koblingsplate 90632013 i grindhåndtaket. Fest bandet i koblingsplaten slik at bandet er godt strukket når grindhåndtaket hektes i grindplaten.

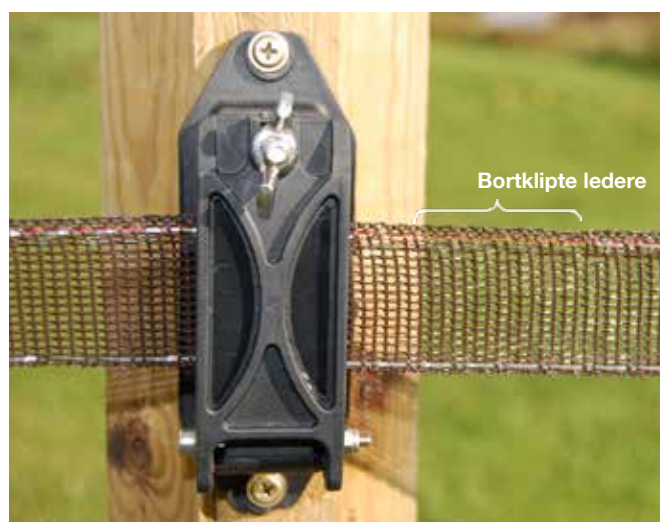
VIKTIG! For å unngå kortslutning må de nedre lederne på bandet klippes bort i en avstand på ca. 5 cm ved koblingsplaten. Se bilde 10.

TIPS! Hvis du klipper av lederene ved den røde markeringen på bandet, ved grindåpningens endeisulator (ikke den siden der håndtaket hektes på), i en avstand på 5 cm og siden drar lederne ut av bandet, vil grindåpningens band være strømløst når håndtaket hektes av grindisolatoren!

OBS! Forutsetter maks. 1 grindåpning pr. beite. Se bilde 11.



Bilde 10



Bilde 11

8. Kobling av el-gjerdeapparat til vinterband

Plassér hvis mulig el-gjerdeapparatet innendørs. (Følg de anvisninger som ditt forsikringsselskap anbefaler angående veggbekledning).

Koble en strømkabel 86675501/98767235/40 fra apparatets **røde** kobling (**strøm**) til den øverste "koblingsisolatorens" øverste metallplate (**rød** side på bandet). Koble så en strømkabel som ovenfor fra apparatets **svarte** jordkobling til den øverste "koblingsisolatorens" nederste plate. (**Nedre** lederen på bandet)

Koble så bandenes øvre ledere (**røde** markeringen) med hverandre via kabel 94247055.

Gjør siden det samme med bandenes nedre ledere. Se bilde 12 og 13.



Bilde 12



Bilde 13

TIPS! Hvis du kobler strømmen fra el-gjerdeapparatet på det øverste bandet, kan du ved behov enkelt koble av strømmen fra det nederste bandet.

9. Jording

For vinterband som kobles til **Rød kobling (strøm)** og **Svart kobling (jord)** på el-gjerdeapparatet trenger man normalt ingen jordspyd.

DeLaval anbefaler allikevel at minst 3 jordspyd monteres med 3 - 4 m mellomrom på en så fuktig plass som mulig. Koble jordspydene med strømkabel 86675501/98767235/40 og koble deretter til el-gjerdeapparatets jordkobling. (**Svart kobling**).

10. Valg av el-gjerdeapparat til vinterband

For å unngå overslag ved fuktig vær, bør ikke sterkere el-gjerdeapparat enn 5 Joule kobles til vinterband. (Risiko for at lederene skades ved overslag).

For å unngå kortslutning ved langvarig regn, kan den strømkabelen fra bandets nedre ledere som er koblet til el-gjerdeapparatets svarte kobling (jord), flyttes til rød kobling på el-gjerdeapparatet. Da fungerer gjerdet på tradisjonell måte, d.v.s. strøm i bandets begge ledere og jording via bakken og jordspydene.

OBS! Strømkabelen til jordspydene skal fortsatt være koblet til jordkoblingem på apparatet.

11. Tordenværbeskyttelse

Ved å montere tordenværbeskyttelse 98872010 reduseres risikoen betydelig for at torden skal ødelegge el-gjerdeapparatet. Monteres etter anvisningene som følger med.

OBS! Alle DeLaval El-gjerdeapparat har 3 års garanti.

Gjelder ikke skader forårsaket av lyn.



12. Varselskilt

Hvis gjerdet går langs allmen vei eller gangsti må du sette opp varselskilt med jevne mellomrom. Bruk da DeLaval varselskilt 85488701, **se bilde 14**.

13. Igangkjøring

Koble nettdrevet el-gjerdeapparat til 220-240V jordet eller ujordet vegguttak.

El-gjerdeapparatet som er batteridrevet kobles til anbefalt batterispenning som vist i instruksjonsboken.

14. Kontroll av spenning

Kontrollér spenningen i bandet med DeLaval digitale voltmeter 90632072 eller DeLaval gjerdetester 94247068.

Mål mellom øvre og nedre ledere direkte på bandet.

Spenningen bør ikke være lavere enn 2000V.

Vintergjerde

– eller for vanskelige jordforhold

Ved spesielle forhold kan det være vanskelig å få tilstrekkelig jording.

Vinter:

Frost i bakken og snø isolerer dyrene fra bakken.

Tørr bakke:

Ingen fuktighet som kan lede strømmen.

Lange gjerder:

Med varierende bakkeforhold som fjell, tørre områder osv.

For svært lange gjerder kan det være nødvendig å montere jordkabel til gjerdet. Fest en ståltråd 15 cm over bakken og koble til et jordspyd for hver 400-500 meter.



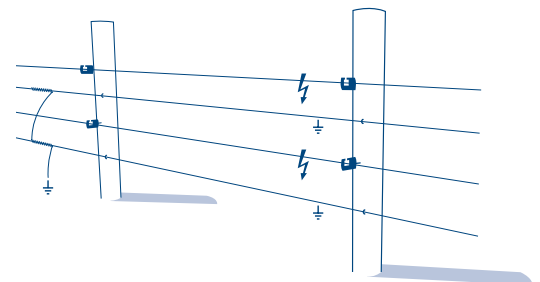
Alternativ 1

Løsningen er et vinterband med + og -. Det innebærer at jord og ledere kobles i samme band. Dyret får et støt ved berøring av bandet.



Alternativ 2

Ekstra tråder rundt gjerdet som kobles til apparatets jord. For å ytterligere forbedre jorden kan man for hver 200 m koble et jordspyd som kobles på jordtråden.



- 1 Polyband B40**
94247099 200 m



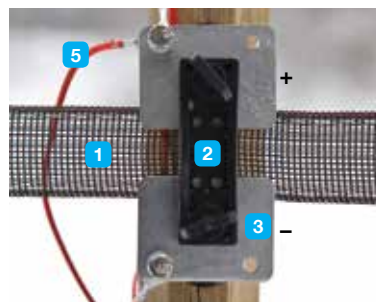
- 2 Bandisolator**
94247053 8 pk.



- 3 Tilkoblingsplater, 2 stk**
94247056 Metall



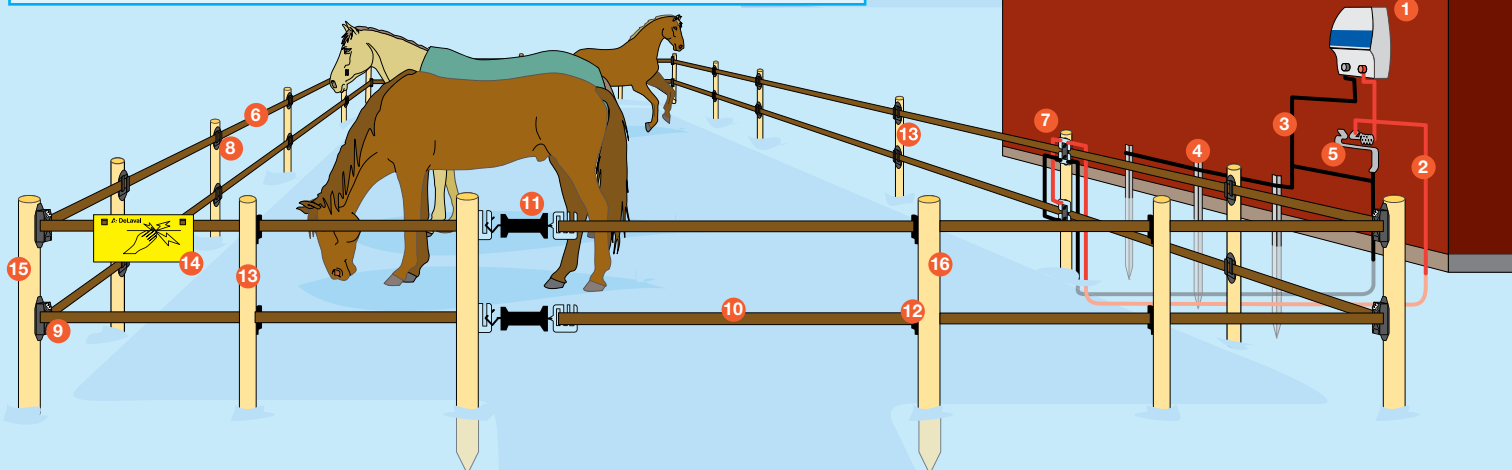
- 4 Koblingskabler**
94247054 Apparat



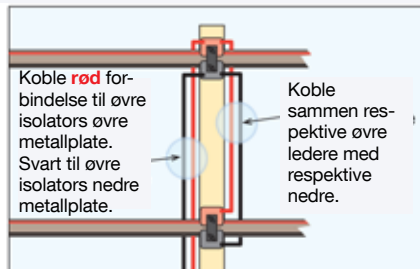
- 5 Koblingskabler**
94247055 Band

Nødvendig tilbehør for pålitelige og trygge el-gjerder

- 1 El-gjerdeapparat. Plasseres, hvis mulig, innendørs
- 2 Strømkabel. Rød, pluss. Kobles til rød kobling på apparatet
- 3 Strømkabel. Svart, minus. Kobles til svart kobling på apparatet
- 4 Jording med minst tre DeLaval jordspyd med 3 m avstand
- 5 Tordenværbeskyttelse
- 6 El-gjerdeband. OBS! Vend rød markering på bandet opp
- 7 Kobling av elektrisitet til gjerdeband (se separat illustrasjon)
- 8 Isolatorer
- 9 Hjørneisolatorer
- 10 Grindsystem
- 11 Grindhåndtak (se separat illustrasjon om sikker kobling)
- 12 Grindtilbehør
- 13 Stolper i tre for permanent gjerde
- 14 Tydelige varselskilt for el-gjerde
- 15 Kraftige hjørnestolper
- 16 Kraftige grindstolper

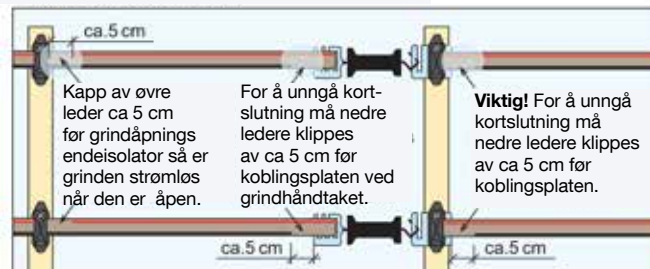


Kobling av el-gjerdeapparat til vinterband



Hvis du kobler strømforsyningen fra el-gjerdeapparatet på det øverste bandet kan du ved behov enkelt bryte strømmen fra det nederste bandet.

Montering av grindhåndtak



På denne måten får du en sikker grind som er strømløs når den er åpen.

Prinsipp for vinterband

